



ESTIMACIONES AGRÍCOLAS

Informe Semanal | 14 de Noviembre de 2019



Ministerio de Agricultura,
Ganadería y Pesca
Presidencia de la Nación

INFORME SEMANAL al 14 de Noviembre 2019

- ✓ Panorama Agroclimático
 - Precipitaciones
 - Temperaturas
 - Estado de las reservas hídricas
- ✓ Evolución de los cultivos al 14/11/19
 - Cosecha Fina, Campaña 2019/20 (Trigo)
 - Cosecha Gruesa, Campaña 2019/20 (Algodón, Arroz, Girasol, Maní, Maíz, Soja, Sorgo)
- ✓ Mapa de delegaciones
- ✓ Avance de la siembra de algodón 19/20
- ✓ Avance de la siembra de arroz 19/20
- ✓ Avance de la siembra de girasol 19/20
- ✓ Avance de la siembra de maní 19/20
- ✓ Avance de la siembra de maíz 19/20
- ✓ Avance de la siembra de soja 19/20
- ✓ Área sembrada de Granos y Algodón, 2009/2010 - 2018/2019
- ✓ Volúmenes de producción de Granos y Algodón, 2009/2010 - 2018/2019
- ✓ Producción de cultivos en la República Argentina, 2018/2019
- ✓ Humedad del suelo y aspecto del cultivo (trigo)

Si desea alguna aclaración respecto a la información presentada en este reporte, puede comunicarse con el 011-4349-2758 o vía e-mail a: directiagri@magyp.gob.ar

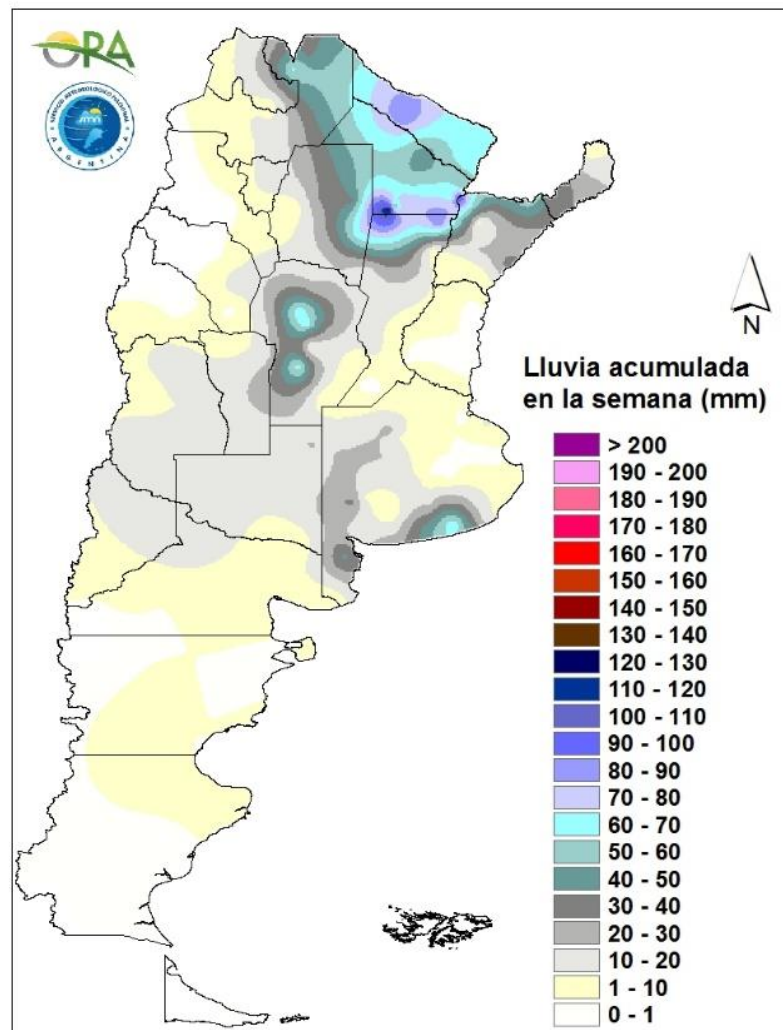
ENCUESTA DE SATISFACCIÓN:

Si desea contribuir al mejoramiento continuo del contenido y formato del informe semanal, le solicitamos responder el cuestionario dirigiéndose al siguiente link:

<http://cuestionarios.agroindustria.gob.ar/index.php/758416?newtest=Y&lang=es>

PRECIPITACIONES

Se registraron abundantes precipitaciones, el norte del país y en menor medida, en la zona central. En el este de Salta, Formosa, Chaco, norte de Santiago del Estero y Santa Fe y oeste de Corrientes, las precipitaciones fueron, en general, de 60-70mm, con máximos locales en Santa Sylvina (125mm), Corrientes (101mm) y Las Lomitas (90mm). También se dieron lluvias significativas en Córdoba, donde se destacan Pilar (65mm), Río Cuarto (65mm) y Córdoba (64mm). En el resto de la zona central las lluvias rondaron los 20mm. En el sur de la provincia de Buenos Aires se dieron precipitaciones en la La Dulce (68mm) y sus alrededores y lluvias algo menores en el sudoeste.

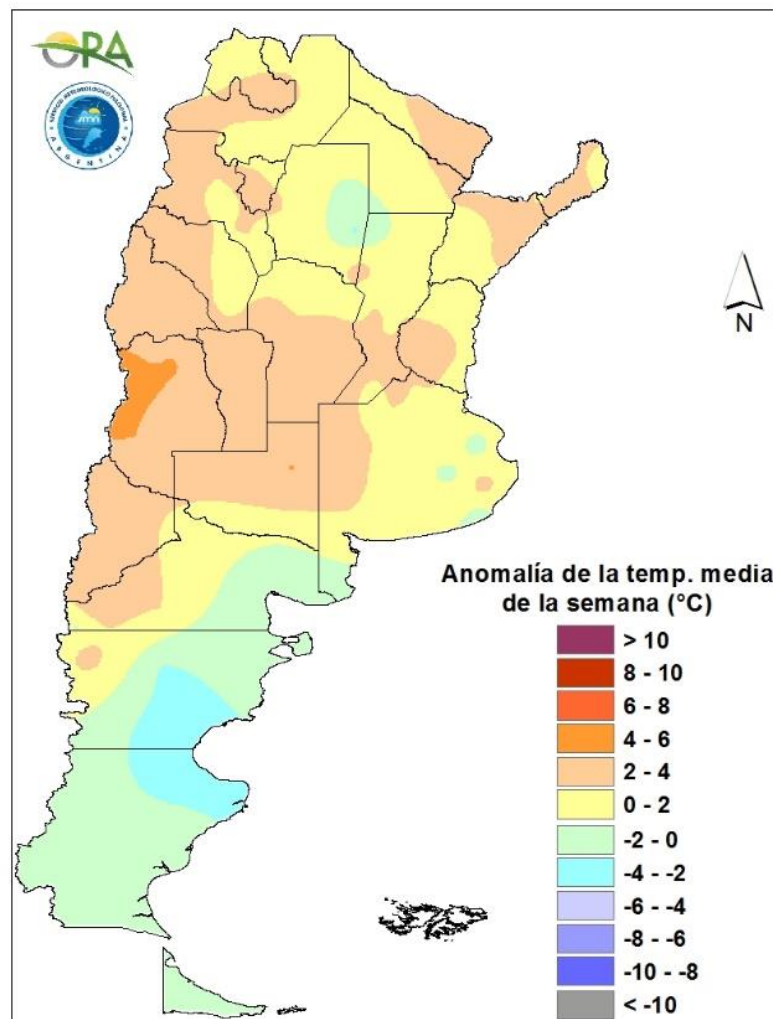


Precipitaciones acumuladas en la semana

El avance de una baja presión desde las costas del norte de Chile hacia Argentina, hace prever que las lluvias entre miércoles y jueves, se concentraran en todo el NOA y NEA. A partir del viernes con el avance de un sistema de baja presión desde el sur, las lluvias se esperan entre viernes y martes en San Luis, Córdoba, sur de Santiago del Estero, centro y norte de Santa Fe, Buenos Aires y algunas zonas de Entre Ríos.

TEMPERATURAS

Las temperaturas medias de los últimos siete días fueron de acuerdo a lo esperado para la época del año en la mayor parte del país, principalmente en la franja este. Fueron algo superiores a las normales en la zona central y oeste del país, mientras que fueron levemente inferiores en la zona costera del sur de Chubut y del norte de Santa Cruz. En la zona cordillerana de Mendoza las anomalías térmicas positivas alcanzaron los 5°C por encima de la media. Las temperaturas máximas superaron los 35°C en gran parte de las localidades de Cuyo, Santiago del Estero, Chaco y Formosa, aunque no se dieron registros superiores a 40°C. Las heladas meteorológicas se restringieron a Santa Cruz y Tierra del Fuego, mientras que se dieron heladas agronómicas en el sur de la provincia de Buenos Aires.

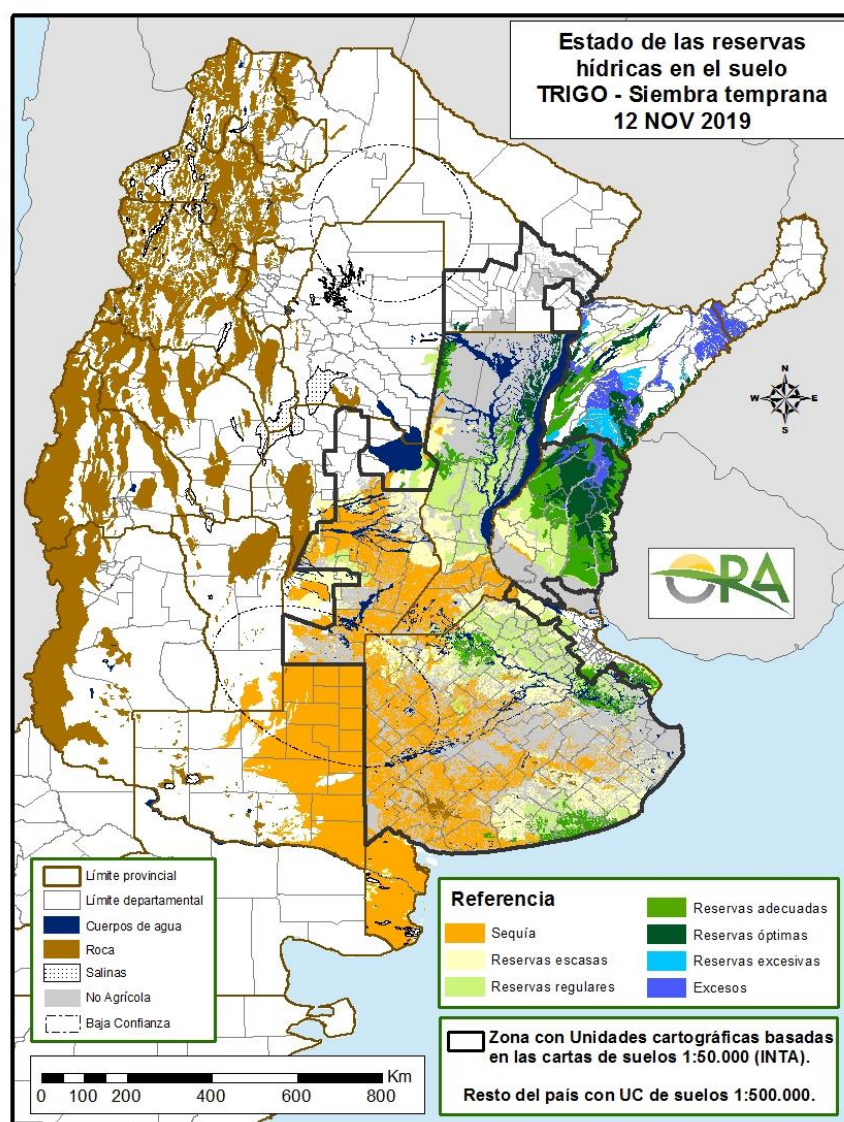


Anomalía de la temperatura media de la semana

Las temperaturas medias se esperan por sobre lo normal a normal en toda la zona central y norte del país, mientras que en el sur se esperan algunas zonas por debajo de lo normal, principalmente cerca de la cordillera, mientras que la zona costera, se esperan por sobre lo normal. Entre miércoles y viernes se prevé que las temperaturas vayan en aumento en la zona central del país. Durante el sábado disminuirían levemente las máximas y mínimas, para luego entre domingo y martes de la próxima semana volver a aumentar. Durante la semana se darían temperaturas sobre 35°C en zonas que incluyen oeste de Buenos Aires, este de La Pampa, San Luis, Córdoba, este de Mendoza, Santa Fe, Santiago del Estero, Formosa, Corrientes y Chaco.

ESTADO DE LAS RESERVAS HÍDRICAS

Los mapas corresponden a la estimación de contenido de agua en el primer metro de suelo para lotes con trigo de siembra temprana. Valores locales de reservas pueden consultarse en http://www.ora.gob.ar/camp_actual_reservas.php. Las precipitaciones de los últimos siete días se concentraron fuera del área triguera nacional, por lo que no se observan grandes cambios respecto de la semana pasada. En el litoral, la escasez de lluvias permitió un retroceso de los excesos hídricos previamente advertidos, dejando reservas óptimas en el noreste de Entre Ríos y adecuadas o regulares al sudoeste, mientras que en Corrientes prevalecen sectores con reservas hídricas excesivas. En el norte de Santa Fe, las reservas hídricas son, en general, regulares o adecuadas, al igual que en el norte de la provincia de Buenos Aires. En el resto de la zona núcleo pampeana predominan las reservas deficitarias, que podrían presentar una mejoría, teniendo en cuenta el pronóstico de precipitaciones para la próxima semana. Condiciones similares se dan en la mayor parte del oeste de las zonas cultivables del país, donde prevalecen las condiciones deficitarias. Solo en el sur de la provincia de Buenos Aires, donde sí se registraron lluvias durante la última semana se observa una mejoría, predominando polígonos con reservas hídricas adecuadas.



Mapa de reservas hídricas hecho a partir de datos meteorológicos del SMN y del INTA e información de suelos del INTA

EVOLUCIÓN DE LOS CULTIVOS AL 14/11/2019

COSECHA FINA – CAMPAÑA 2019/2020

TRIGO

Buenos Aires

En la zona centro norte el cultivo sigue su evolución sin inconvenientes, encontrándose en estado de llenado de grano (lechoso a pastoso). En términos generales, si las condiciones climáticas actuales prosiguen, es de esperar buenos rendimientos y calidad de los trigos. De todas maneras el menor desarrollo en la biomasa y la altura del cultivo, afectarán el rendimiento potencial. Se continúan las aplicaciones aéreas y terrestres para tratar enfermedades fúngicas.

En el ámbito de la delegación La Plata, el cultivo se encuentra la mayoría en antesis con buenas condiciones de humedad en el perfil del suelo. Se esperan buenos rendimientos y calidad del grano.

En la delegación Pehuajó, se registraron lluvias escasas y muy localizadas, pero que por lo menos favorecerán el desarrollo del grano y compensar los escasos macollos fértiles y el reducido desarrollo de la hoja bandera. La principal etapa fenológica es floración/inicio de llenado de grano. El partido de Carlos Casares tiene los mejores cultivos por mayores precipitaciones y calidad de suelo, después le siguen en importancia Mones Cazón en Pehuajó, Corazzi en Trenque Lauquen y Tres Algarrobos en Carlos Tejedor, en estas zonas los rendimientos promediarían los 30 qq/ha, en el resto de la delegación hay cultivos de 15 a 25 qq/ha.

En la delegación Salliqueló, la condición general del cultivo se mantiene entre regular y buena. Los lotes que se sembraron más temprano se encuentran en espigazón finalizando la antesis y los cuadros más tardíos culminando la etapa de encañazón. El principal factor a evaluar en este momento es la pérdida de área con destino a cosecha por el efecto de la sequía durante gran parte del ciclo vegetativo y reproductivo. Los mayores daños por el déficit hídrico no alcanzarían el 6% del área sembrada. Los trigos que no alcanzaron un rendimiento por el cual poder cubrir los costos de producción se han secado (químico) para favorecer el almacenamiento de agua a la espera de la campaña gruesa 2019/20. Se espera un rendimiento general de entre 20 a 25 qq/ha.

En la delegación Tandil, el trigo se encuentra en antesis, con plantas de bajo porte y espigas chicas pero buen estado general. Si bien se visualizan efectos de mancha y roya, parecen controladas por las aplicaciones de fungicidas. Se estima una merma del potencial de rendimiento que por ahora, pueden variar entre un 10 y un 25%.

En el área de la delegación Tres Arroyos, los lotes se presentan muy desparejos, en su mayoría en etapa de floración. Algunos están siendo pastoreados, debido a su escaso desarrollo, mientras que otros tendrán una buena producción gracias a las últimas lluvias...

En delegación Bahía Blanca, el cultivo ha recibido precipitaciones que si bien permitieron un avance en su desarrollo, se encuentra más atrasado respecto a otros años para la misma fecha, ya que parte de los lotes de trigo transitan estadio de espiga embuchada y en otros casos comenzando la espigazón. En algunos lotes hay ataques de pulgón y roya amarilla. Si bien las lluvias ayudaron mucho y los cultivos reactivaron su desarrollo, las mismas fueron tardías, y la merma en el rinde sería aproximada al 30/40% respecto a la campaña 2018/19.

Córdoba

En la delegación Marcos Juárez, el cultivo ingresa en etapa de grano pastoso a pastoso duro. A lo largo de todo el ciclo le faltó el agua y fue muy variada su situación. Se estima que en 7 a 10 días puede iniciarse la cosecha, dependiendo del tiempo y las temperaturas principalmente. Se esperan buenos rindes, con promedios de 36 a 38 qq/ha, pero muy inferiores al año pasado.

En la delegación Río Cuarto, prosigue el llenado normal de los granos. Se esperan rindes inferiores a los esperados por la falta de agua. Se quemaron algunos lotes, los cuales van a pasar a soja de primera.

Avanza lentamente la cosecha en todos los departamentos de la delegación San Francisco. Se está confirmando la merma en los rendimientos esperados.

En la zona de la delegación Villa María, el cultivo está necesitando precipitaciones. Se encuentra en etapa de floración y llenado de grano, incluyendo lotes en donde ya están en etapa de maduración. Si bien hasta el momento el cultivo estuvo en buen estado, el estrés hídrico puede causar mermas en el rinde.

Entre Ríos

Las condiciones climáticas de la semana permitieron un importante avance en el desarrollo del cultivo, por lo que en los próximos días se daría inicio a la recolección de los primeros lotes, esperándose que la cosecha comience en su mayor parte después del 20 de noviembre.

La Pampa

Las lluvias registradas durante la semana fueron localizadas y escasas (promedio de 12 mm) por lo que la humedad del suelo continúa siendo calificada como sequía extrema en toda la provincia. Las lluvias pueden haber beneficiado parcialmente a los lotes de trigo más retrasados. El estado fenológico varía entre espigazón y llenado de grano en la zona norte de la provincia, en tanto que en el sur está más atrasado entre encañazón y floración. Se estima que una cantidad significativa de lotes serán destinados a pastoreo directo o como cultivos de cobertura y algunos cuadros ya se dan por perdidos. Con respecto a predicciones de rendimientos y teniendo en cuenta que el estado general de la mayor parte de la superficie es calificada como mala a muy mala, se estima que el valor promedio total no superaría los 18 qq/ha.

Santa Fe

Continúa a buen ritmo la cosecha en el área de la delegación Avellaneda, alcanzando un avance del 56% del área implantada. Los rendimientos son buenos en aquellas zonas donde acompañaron las condiciones climáticas y de suelo, siendo el promedio de 26 qq/ha.

Se inició en forma incipiente la cosecha de los primeros lotes en la delegación Rafaela con buenos rendimientos, los que en general oscilan entre 30 y 40 qq/ha. Se estima que en los próximos días, a partir de la recuperación de los pisos luego de las lluvias del martes 12, se activarán las tareas de trilla a medida que se reduzca la humedad de los granos.

En la delegación Casilda los trigos comienzan a madurar y, según su ciclo y fecha de siembra, finalizan la etapa de llenado de granos o comienzan a perder la humedad de los mismos para pasar de la madurez fisiológica a la comercial. Cabe destacar que en algunos lotes el elevado registro térmico provocó una aceleración de los procesos madurativos, conllevando a un seguro bajo peso de los granos. Se estima que el promedio general de rendimientos se ubicará entre los 35 a 38 qq/ha, proyectándose una buena calidad comercial de la producción, especialmente en el ítem porcentaje de proteína.



En la zona de la delegación Venado Tuerto, los cultivos se encuentran en la etapa de llenado de grano pastoso. Las enfermedades foliares han avanzado y se esperan rendimientos muy variables según la zona. En el transcurso de la última semana se ha observado un cambio muy brusco en la coloración de los cultivos debido a las altas temperaturas con fuertes vientos.

San Luis

Las bajas precipitaciones en la provincia hacen que aún los suelos no cuenten con la humedad adecuada para el desarrollo de los trigos en secano los que se observan en condiciones regulares. Los trigos bajo riego se presentan buenos a muy buenos.

Chaco

En la zona de influencia de la delegación Charata la cosecha del cereal se vio interrumpida por las condiciones ambientales durante el fin de semana con lluvias bien distribuidas a lo largo y ancho de la misma con milimetrajes importantes. Hasta el momento, el avance de la misma es superior al 85% en la zona oeste, mientras que la zona este presenta menor proporción de lotes cosechados. Los rindes son variables van de 11 a 36 qq/ha según zona e historial de lotes. No obstante, el rinde promedio se ubica por encima de los 18 qq/ha con calidad industrial regular.

La cosecha en el ámbito de la delegación Roque Sáenz Peña se encuentra en su etapa final con un 92% de avance y que se vio retrasada por las lluvias registradas en el último fin de semana. El rendimiento promedio es de 21 qq/ha con extremos que van desde los 10 a más de 30 qq/ha. En cuanto a calidad, si bien los valores de PH se han ido incrementando con el avance de la cosecha, los de proteína son en general, deficitarios.

Santiago del Estero

En la delegación Santiago del Estero, la cosecha continuó hasta la ocurrencia de lluvias del día sábado 9. A la fecha se registra un avance del 83%, obteniéndose rindes que promedian los 25 qq/ha.

En la zona de la delegación Quimilí, nuevamente se registraron precipitaciones muy importantes, provocando demoras en la cosecha de trigo. El ciclo se acortó mucho con las altas temperaturas de inicios de octubre. Los rindes han ido aumentando a medida que avanza la cosecha, están en un promedio general en 27 a 32 qq/ha, con mucha variación de acuerdo a zonas.

NOA

A pesar de algunas lluvias registradas en la zona, prosiguió la cosecha, la cual registra un avance del 75% en Jujuy, 79% en Salta y 83% en Tucumán. Los rindes obtenidos promedian los 13 qq/ha en el caso del trigo de secano.

COSECHA GRUESA – CAMPAÑA 2019/2020

ALGODON

Debido a las precipitaciones acaecidas en los últimos días se interrumpió la siembra de algodón en la delegación Charata. Por la alta intensidad de lluvias, algunos lotes sufrieron compactación superficial. La humedad del suelo es adecuada con excesos en zonas más bajas. Aquellos lotes que se encuentran en estado de emergencia, avanzan en buen estado general,

diferenciando hojas. Las condiciones sanitarias son buenas y las condiciones generales son excelentes. Debido a las dificultades que se presentaron en la campaña anterior, para destrucción de rastrojos en tiempo y forma; se observa un elevado número de capturas de picudo algodonero en trampas.

La siembra del cultivo de algodón en la delegación Roque Sáenz Peña se reanudó en los últimos días, habían sido interrumpidas por las precipitaciones registradas. En este momento, se recuperó el nivel de humedad de la cama de siembra. Los lotes implantados se desarrollan en buen estado general y atravesando etapas vegetativas tempranas.

En la delegación Salta sigue avanzando con buen ritmo la siembra del cultivo de algodón, en el departamento de Anta. Hasta el momento se encuentra sembrada el 8% de la superficie. Debido a que ha sido posible realizar riego, la humedad del perfil es buena.

La siembra del cultivo de algodón está próxima a finalizar en la delegación Santiago del Estero, en la zona donde se realiza riego. Las condiciones generales son buenas.

ARROZ

Prosigue la siembra del arroz largo fino y ancho en el departamento San Javier, donde acompañan las condiciones de suelo y favorecidos por la elevación de la temperatura. La evolución es buena en general.

En el departamento Garay, falta completar la siembra de los últimos lotes pendientes de arroz largo fino.

La ausencia de lluvias permitió avanzar con la siembra en las provincias de Corrientes y Entre Ríos, la cual se da por concluida en el área de la delegación Paraná.

GIRASOL

Buenos Aires

Ha concluido la siembra del cultivo de girasol en la delegación Lincoln. Se encuentra en etapa de crecimiento, con adecuada humedad en el perfil del suelo y buen estado general. Las condiciones sanitarias son aceptables y en general las malezas no resultan ser una amenaza.

El avance de siembra en la delegación Salliqueló se ubica próximo al 8%. Respecto de la campaña anterior se espera que la superficie sembrada sea menor.

En la delegación Tandil, la siembra se encuentra próxima a su finalización. Se observa un alto porcentaje de lotes en etapa de emergencia. Se registraron precipitaciones en los últimos días lo que permitirá completar el 10% restante para concluir con la siembra de este cultivo.

El cultivo de girasol se encuentra próximo al 90% de la intención de siembra, en la delegación General Madariaga. Más de la mitad de la superficie sembrada se encuentra en etapa de emergencia.

Córdoba

El cultivo de girasol en la delegación San Francisco se encuentra en fase de crecimiento, desarrollándose satisfactoriamente.

La Pampa

En la delegación General Pico, se registraron precipitaciones que aún resultan insuficientes, para el adecuado avance del cultivo de girasol. La humedad del suelo continua siendo calificada como sequía extrema en toda la región y las tareas de siembra se ejecutan con bajo ritmo y en forma sectorizada. Se estima que el avance de siembra del cultivo durante esta semana, no superaría el 10% de la superficie total estimada, que al compararlo con la campaña anterior, resulta ser muy bajo. El estado fenológico de los lotes más adelantados es de 2 hojas opuestas y en proceso de formación las primeras hojas alternadas.

Los aportes de las lluvias no alcanzaron para revertir la situación compleja que se viene dando en la delegación de Santa Rosa, aún se encuentran en situación de sequía. Sin embargo, fue suficiente para continuar con la siembra del cultivo de girasol. La misma ha superado el 45% de la superficie a sembrar.

Santa Fe

En la delegación Rafaela, los lotes sembrados con el cultivo de girasol presentan en general una buena condición; favorecidos por las recientes lluvias registradas en la zona. Se observa un adecuado crecimiento y desarrollo del cultivo y con buena sanidad. La mayoría de los lotes se encuentran en etapa de floración.

Chaco

El cultivo de girasol en la delegación Charata avanza en muy buenas condiciones generales, ya se encuentra en etapa reproductiva. Hay suficiente reserva de agua para avanzar durante este período. En zonas bajas hay excesos.

En la delegación Roque Sáenz Peña continúa su desarrollo en etapas vegetativas en plena floración. Las precipitaciones registradas favorecieron el adecuado avance del cultivo.

San Luis

La superficie de girasol implantada en la delegación de San Luis se aproxima al 86%.

Durante la semana se registraron chaparrones en diferentes sectores de la delegación de San Luis. Se esperan buenas condiciones para poder finalizar con la siembra del cultivo.

Santiago del Estero

En la delegación Quimilí el cultivo se vio favorecido por las recientes precipitaciones. Su desarrollo es bueno. La mayoría de los lotes, se encuentran en prefloración e inicios de floración. Hay más superficie sembrada en los departamentos del sur -Belgrano, Rivadavia y Gral. Taboada- que en el resto de la delegación.

MANI

La siembra del cultivo de maní se realiza más intensamente al sur de la delegación Marcos Juárez, donde se ha implantado el 65%. Hasta la fecha, la mayoría de los lotes no han emergido. Aquellos lotes que lograron emerger, no pudieron hacerlo en las mejores condiciones de humedad. La densidad de plantas no es la ideal y se registraron sectores sin plantas.

Debido a las bajas condiciones de humedad, no se terminó de sembrar el cultivo de maní en la delegación Rio Cuarto. Sin embargo, hubo siembra de lotes en seco que esperan precipitaciones en los próximos días. Hasta el momento se ha implantado el 83% de la superficie.

Por falta de humedad en el suelo, la siembra de maní en la delegación Villa María se encuentra demorada. Solamente se ha logrado implantar el 17% de los lotes.

MAIZ

Buenos Aires

En la delegación Bragado, la siembra de maíz de primera presenta un avance del 65%. Los lotes implantados se encuentran en el estado ontogénico de V3 – V5. Se ha iniciado la fertilización nitrogenada en sus diversas modalidades: aplicación de UAN y urea al voleo. En general se están utilizando altas dosis de fertilizantes nitrogenados apuntando a obtener altos rendimientos. Debido a las bajas temperaturas ambientales y edáficas iniciales, se ha demorado la germinación y el crecimiento de los lotes implantados. El retraso efectivo de la siembra de maíz de primera (temprano) implica un cambio de la decisión del productor, volcándose el resto de la superficie a sembrar maíces tardíos, el cual rondará el 40% del área a implantar.

En las delegaciones Junín y Pergamino, los maíces tempranos se encuentran entre las etapas V2 y V5. En el mayor porcentaje de los lotes se ha logrado una buena implantación del cereal, el cual se presenta en buenas y muy buenas condiciones en general. Se están refertilizando muchos lotes.

La siembra del maíz en la zona de las delegaciones La Plata y General Madariaga, progresa adecuadamente a buen ritmo. Los lotes presentan emergencias uniformes y con buen stand de plantas.

En las delegaciones Lincoln y Pehuajó, las lluvias si bien fueron escasas, aseguraron la emergencia y desarrollo inicial de los maíces. Los más adelantados presentan 3 hojas.

En las delegaciones Tandil y Tres Arroyos, la siembra avanza a buen ritmo, favorecida por las últimas precipitaciones registradas.

Córdoba

En general el estado de los lotes es bueno. Fenológicamente van de V2 a V6. Continúan las tareas de aplicación de nitrógeno en aquellos lotes que no se realizaron a la siembra. En la zona de la delegación Río Cuarto se observa algunos ataques de oruga cortadora.

Entre Ríos

Los lotes de maíz temprano presentan buenos nacimientos y desarrollo inicial, favorecidos por la buena oferta hídrica de los suelos. Se encuentran en etapa vegetativa desde V3 a V8, la mayoría con buena densidad poblacional y mejorando la tasa de desarrollo con el aumento de las temperaturas.

La Pampa

La situación de sequía que se presenta en toda la provincia, impide el normal avance de los trabajos de preparación del suelo y siembra del cultivo, los cuales no se han generalizado y se ejecutan con bajo ritmo y en forma sectorizada. Se estima que el avance no superaría el 20% de la superficie total estimada. En idéntica fecha de la campaña anterior el porcentaje era del 42%. El estado fenológico de los lotes más adelantados es de 4 a 6 hojas. Se espera se componga un poco la humedad en el perfil para la siembra de primera tardío.

Santa Fe

En la delegación Avellaneda, la evolución del maíz de siembra temprana es buena, en general. Fenológicamente, se hallan en diferentes etapas de crecimiento V8 a V12, con los más adelantados en principio de floración.

En la delegación Rafaela, el martes 12 se reiteran lluvias dispares (entre 5-20 mm), beneficiosas para la evolución de los cultivos. Se verifica una buena evolución y sanidad, actualmente en pleno crecimiento vegetativo.

En la delegación Casilda, comienza a definirse el área de maíces de segunda a medida que se aproxima la cosecha fina, proyectándose para dicha rotación valores similares a los de la campaña pasada. En los materiales de implantación temprana se observan de 10 a 12 hojas activas, mientras que los planteos de siembras de fines de septiembre y octubre cursan etapas vegetativas inferiores, en ambos casos dentro de un adecuado marco sanitario. La excepción la marca el quemado apical típico de algunos cuadros a consecuencia de la aplicación de fertilizantes líquidos nitrogenados.

En la zona de la delegación Venado Tuerto, los maíces se encuentran en la etapa V5 – V6 con muy buen desarrollo, buena densidad, muy buen control de malezas y sin problemas de factores adversos. Se están haciendo las fertilizaciones nitrogenadas.

SOJA

Buenos Aires

La siembra del cultivo de soja en la delegación Bolívar ha alcanzado el 48% de la superficie. Se espera continuar con este ritmo para avanzar con el resto de la superficie.

En la delegación Bragado se ha alcanzado el 50% de la superficie sembrada del cultivo de soja. El mismo, se encuentra atravesando el estado de siembra-emergencia. Se observa un aumento de la superficie con barbechos convencionales, lo que provocó la presencia de malezas difíciles, tales como como *Amaranthus quitensis* (yuyo colorado) y *Conyza sp.* (rama negra), entre otras. La utilización de herbicidas de pre siembra y pre emergencia, se está generalizando a pesar de su alto costo, debido al eficiente control que realizan sobre las malezas difíciles.

La siembra del cultivo de soja en la delegación Junín continuó de manera acelerada en esta semana, se alcanzó un porcentaje de avance próximo al 80% en la zona.

El cultivo de soja en la delegación Lincoln se encuentra en etapa de siembra-nacimiento. La humedad en el perfil del suelo es adecuada y el estado general del cultivo es bueno. Quedan pendientes un 15% de la superficie para concluir con la siembra. No se han registrado reportes de plagas, enfermedades ni malezas.

La siembra del cultivo de soja en la delegación Pergamino está próxima a finalizar. El avance de siembra es próximo al 95%.

La siembra del cultivo de soja en la delegación Tandil ha iniciado. Ya se ha implantado el 20% de la superficie. Dada las precipitaciones registradas en los últimos días, se espera un rápido avance.

En la delegación General Madariaga comenzó la siembra de soja. Los partidos localizados al Oeste de la delegación han alcanzado solamente un 5%, mientras que en el Este ya se encuentra próximo al 30%. En todos los casos el estado hídrico del suelo es muy bueno.

Córdoba

La humedad del perfil del suelo en la delegación Marcos Juárez no está permitiendo concluir con las tareas de siembra del cultivo de soja. Se estima un avance de siembra próximo al 85%. El cultivo se encuentra en estado de siembra a hoja unifoliada, en general los lotes presentan una adecuada emergencia. Si se lo compara con la campaña anterior, se observan menos problemas de maleza.

Debido a la falta de humedad, la siembra del cultivo de soja en la delegación Río Cuarto avanza muy lentamente. Ha alcanzado el 33% de la superficie.

No se registraron precipitaciones en los últimos días, en la delegación Villa María. Si bien se dio inicio a la siembra del cultivo de soja, la falta de humedad provoca demoras para seguir adelante con la implantación del cultivo. Se ha alcanzado a cubrir el 19% de la superficie.

Santa Fe

Ha iniciado la siembra del cultivo de soja en algunos lotes de la delegación Avellaneda, donde las condiciones climáticas y de suelo acompañan. La intención para la presente campaña se estima que podría ser menor a la pasada.

La implantación del cultivo de soja en la delegación Rafaela se vio interrumpida esta semana por las precipitaciones acaecidas. Cuando las condiciones sean adecuadas, se reanudarán con un perfil de suelo con buena humedad. Hasta el momento se ha sembrado el 25% de la superficie.

En la delegación Casilda, la falta de humedad edáfica permanece como factor limitante en el avance de la siembra del cultivo de soja; ha alcanzado el 59%. Hay zonas en las que el cultivo ha emergido y ya presenta a su primera hoja trifoliada, en otras sin embargo, se esperan lluvias para que mejore la humedad de los primeros centímetros de suelo y así, poder asegurar una correcta germinación y emergencia. Resultan llamativos algunos esporádicos ataques de isoca bolillera, en muchos casos con daños el primer par de hojas simples. La aparición de malezas de difícil control sigue siendo el motivo principal de los permanentes monitoreos.

La siembra del cultivo de soja continua a buen ritmo en la delegación Venado Tuerto, en el departamento de General López, excepto al norte que se encuentra muy afectado por falta de agua, donde la siembra se vio interrumpida por este motivo. A la fecha se encuentra implantado el 68% de los lotes.

San Luis

Dadas las condiciones de baja humedad y sequía en la delegación San Luis, la siembra del cultivo de soja solamente pudo iniciarse en aquellos lotes donde se registraron chaparrones. El avance viene siendo muy lento y se aproxima al 17%.

Santiago del Estero

Se volvieron a registrar precipitaciones en la delegación Quimilí lo que favorece la humedad del perfil del suelo. En los departamentos Belgrano y Gral. Taboada se inició tempranamente la siembra del cultivo de soja por temor a no poder sembrar en las épocas más aconsejadas por falta de piso, ya que los pronósticos dan una primavera lluviosa. Para la delegación, el avance de siembra se ubica próximo al 4%.

SORGO

Buenos Aires

Se da por concluida la siembra en el ámbito de la delegación Bragado. En la delegación Pergamino, no continuaron las tareas de implantación de este cereal, manteniéndose en un avance del 77%.

Se informa el inicio de la siembra en las delegaciones Junín, Lincoln y 25 de Mayo.

A nivel provincial el avance es del 17%, mientras que el año pasado para la misma semana era del 16%.

Córdoba

Prosiguió la siembra en las delegaciones Marcos Juárez y San Francisco, siendo el avance hasta la fecha del 35% y 18%, respectivamente.

Entre Ríos

Comenzó la siembra en la delegación Paraná, en tanto que en la delegación Rosario del Tala, no continuaron debido a la prioridad que se le da a los cultivos de soja y arroz, por lo que se duda que se siembre todo lo estimado.

La Pampa

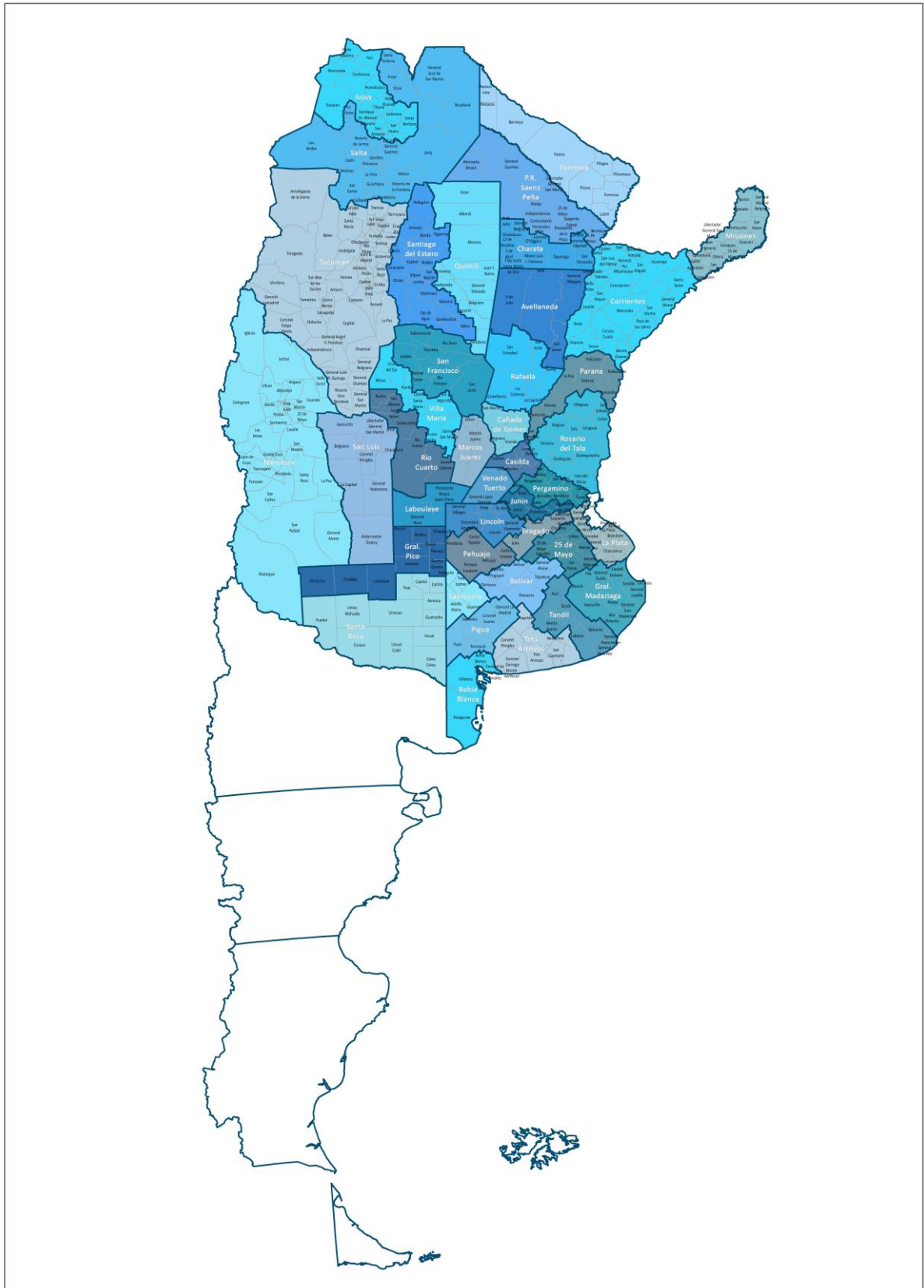
Después de las precipitaciones de esta semana, se inició la siembra en el área de la delegación Santa Rosa, y si las condiciones climáticas lo permiten, se realizaría hasta el 30 de noviembre. Continúan los laboreos tanto químicos como mecánicos en barbechos destinados a la implantación de este cultivo.

Santa Fe

En las delegaciones Avellaneda y Rafaela, prosiguió la siembra en donde acompañan las condiciones climáticas y de suelo. La evolución es buena en general.

En la delegación Casilda, continúa sin problemas la evolución vegetativa inicial del cultivo, con algunas disparidades resultantes de la irregular calidad de los suelos sobre los que se halla implantado, en su mayoría con limitantes que dificultan la producción habitual de soja o maíz.

MAPA DE DELEGACIONES



AVANCE DE LA SIEMBRA DE ALGODÓN

CAMPAÑA: 2019/2020 (*)

DELEGACIÓN	ÁREA A SEMBRAR <i>Hectáreas</i>	10/10	17/10	24/10	31/10	07/11	14/11	
		%	%	%	%	%	%	
Río Cuarto	600	-	-	-	-	-	5	
Villa María	350	-	-	-	-	-	-	
CÓRDOBA	950	-	-	-	-	-	3	
CORRIENTES	250	-	-	-	-	-	-	
Charata	136.000	4	5	7	40	55	65	
Pcia. R.S. Peña	53.000	-	21	30	54	62	70	
CHACO	189.000	3	9	13	44	57	66	
ENTRE RIOS	200	-	-	-	-	-	-	
FORMOSA	8.000	-	-	-	-	-	-	
SALTA	10.490	-	-	-	-	1	8	
SAN LUIS	6.000	-	-	-	-	-	-	
SANTA FE	70.800	1	2	5	17	28	32	
Quimilí	137.500	-	-	-	-	-	-	
Santiago del Estero	62.000	15	28	52	64	77	92	
SANTIAGO DEL ESTERO	199.500	5	9	16	20	24	29	
TOTAL PAIS	19/20	485.190	3	8	13	28	36	42
	18/19	441.100	3	3	7	20	31	49

(*) Cifras Provisorias

AVANCE DE LA SIEMBRA DE ARROZ
CAMPAÑA: 2019/2020 (*)

DELEGACIÓN	TIPO	ÁREA A SEMBRAR Hectáreas	10/10	17/10	24/10	31/10	07/11	14/11
			%	%	%	%	%	%
CORRIENTES	LA	3.700	-	-	-	-	-	30
	LF	87.800	60	85	85	85	85	90
	M							
T. CORRIENTES		91.500	58	82	82	82	82	88
CHACO	LA							
	LF	4.000	50	100	100	100	100	100
	M							
T. CHACO		4.000	50	100	100	100	100	100
PARANA	LA	2.500	-	-	-	-	-	100
	LF	26.000	43	72	74	79	79	100
	M							
T. PARANÁ		28.500	39	66	68	72	72	100
R. DEL TALA	LA	5.500	-	1	1	5	6	35
	LF	26.500	15	15	15	22	27	48
	M							
T. R.DEL TALA		32.000	12	13	13	19	23	46
T. ENTRE RÍOS		60.500	25	38	38	44	46	71
FORMOSA	LA							
	LF	9.000	40	90	90	90	90	100
	M							
T. FORMOSA		9.000	40	90	90	90	90	100
AVELLANEDA	LA	1.200	-	-	5	15	25	50
	LF	15.000	40	60	70	90	95	98
	M							
T. AVELLANEDA		16.200	37	56	65	84	90	94
RAFAELA	LA	100	-	-	-	-	100	100
	LF	12.500	40	55	75	90	95	95
	M							
T. RAFAELA		12.600	40	55	74	89	95	95
T. SANTA FE		28.800	38	55	69	87	92	95
TOTAL PAÍS	LA	13.000	0	0	1	4	6	48
	LF	180.800	47	69	72	76	78	87
	M	0	0	0	0	0	0	0
TOTAL PAÍS	19/20	193.800	44	65	67	71	73	84
	18/19	194.835	35	41	60	73	79	91

(*) Cifras Provisorias

AVANCE DE LA SIEMBRA DE GIRASOL

CAMPAÑA: 2019/2020 (*)

DELEGACIÓN	ÁREA A SEMBRAR Hectáreas	10/10	17/10	24/10	31/10	07/11	14/11	
		%	%	%	%	%	%	
Bahía Blanca	3.500	-	-	-	-	8	50	
Bolívar	70.000	-	-	17	25	90	90	
Bragado	3.000	40	93	100	100	100	100	
General Madariaga	60.000	6	6	15	42	78	89	
Junín	1.600	80	100	100	100	100	100	
La Plata	6.000	-	-	-	-	45	62	
Lincoln	6.000	-	-	8	18	92	100	
Pehuajó	75.200	8	29	53	71	89	100	
Pergamino	2.050	-	52	100	100	100	100	
Pigüé	75.000	-	-	1	4	10	12	
Salliqueló	115.000	-	-	-	1	8	8	
Tandil	213.000	-	-	8	44	77	91	
Tres Arroyos	200.000	-	-	-	-	9	25	
25 de Mayo	20.550	13	34	59	87	95	100	
BUENOS AIRES	19/20	850.900	2	4	11	26	48	58
	18/19	928.250	1	11	25	52	73	85
Laboulaye	20.000	14	23	23	23	27	68	
Marcos Juárez	5.000	28	58	77	77	100	100	
Río Cuarto	2.000	-	-	50	85	100	100	
San Francisco	8.520	28	75	76	95	100	100	
Villa María	300	-	-	-	-	-	-	
CÓRDOBA	19/20	35.820	29	39	44	51	58	81
	18/19	37.250	37	49	67	84	95	99
Paraná	4.400	100	100	100	100	100	100	
Rosario del Tala	350	100	100	100	100	100	100	
ENTRE RÍOS	19/20	4.750	100	100	100	100	100	100
	18/19	7.800	100	100	100	100	100	100
General Pico	79.500	-	-	-	-	5	10	
Santa Rosa	71.100	-	-	13	18	38	48	
LA PAMPA	19/20	150.600	-	-	6	9	21	28
	18/19	157.500	2	7	12	30	63	67
Avellaneda	139.500	100	100	100	100	100	100	
Cañada de Gómez	6.600	12	100	100	100	100	100	
Casilda	0	-	-	-	-	-	-	
Rafaela	80.000	100	100	100	100	100	100	
Venado Tuerto	200	-	-	-	-	-	-	
SANTA FE	19/20	226.300	97	100	100	100	100	100
	18/19	266.884	100	100	100	100	100	100
CATAMARCA	0	-	-	-	-	-	-	
CORRIENTES	0	-	-	-	-	-	-	
CHARATA	179.955	100	100	100	100	100	100	
PRESIDENCIA ROQUE SÁENZ PEÑA	129.900	100	100	100	100	100	100	
FORMOSA	3.000	-	-	-	-	-	80	
JUJUY	0	-	-	-	-	-	-	
MISIONES	0	-	-	-	-	-	-	
SALTA	0	-	-	-	-	-	-	
SAN LUIS	11.300	1	2	2	2	25	86	
SANTIAGO DEL ESTERO	0	-	-	-	-	-	-	
QUIMILÍ	109.700	99,6	99,6	100	100	100	100	
TUCUMÁN	0	-	-	-	-	-	-	
TOTAL PAÍS	19/20	1.702.225	39	41	45	53	66	72
	18/19	1.941.000	39	46	53	68	82	89

(*) Cifras Provisorias

AVANCE DE LA SIEMBRA DE MAÍZ
CAMPAÑA: 2019/2020 (*)

DELEGACIÓN	ÁREA A SEMBRAR Hectáreas	10/10	17/10	24/10	31/10	07/11	14/11	
		%	%	%	%	%	%	
Bahía Blanca	19.000	-	-	-	-	8	29	
Bolívar	150.000	4	19	38	40	60	84	
Bragado	184.000	20	35	50	60	60	65	
General Madariaga	120.000	7	7	25	35	60	65	
Junín	178.300	30	72	74	80	81	82	
La Plata	37.000	10	10	12	15	35	45	
Lincoln	304.000	48	72	87	87	87	87	
Pehuajó	360.000	8	24	47	62	80	89	
Pergamino	157.000	72	72	72	72	72	72	
Pigüé	120.000	-	-	1	10	15	18	
Salliqueló	155.000	-	-	-	-	5	12	
Tandil	245.000	-	-	8	25	42	65	
Tres Arroyos	205.000	-	-	-	-	9	35	
25 de Mayo	156.000	39	50	63	63	63	63	
BUENOS AIRES	19/20	2.390.300	19	31	41	47	56	65
	18/19	2.419.000	33	43	56	61	71	76
Laboulaye	430.000	10	16	22	22	36	36	
Marcos Juárez	408.000	53	77	86	86	86	86	
Río Cuarto	780.000	4	10	13	21	21	21	
San Francisco	760.000	28	28	28	28	28	28	
Villa María	450.000	5	9	13	17	17	17	
CÓRDOBA	19/20	2.828.000	19	25	29	32	34	34
	18/19	2.828.000	30	39	46	56	60	63
Paraná	132.000	90	90	90	90	90	90	
Rosario del Tala	300.000	89	90	90	90	90	90	
ENTRE RÍOS	19/20	432.000	89	90	86	90	90	90
	18/19	437.000	86	86	86	86	86	86
General Pico	380.000	-	-	2	5	10	18	
Santa Rosa	128.000	-	-	7	7	7	17	
LA PAMPA	19/20	508.000	-	-	3	6	9	18
	18/19	487.250	3	12	17	28	36	42
Avellaneda	90.000	28	28	28	28	28	28	
Cañada de Gómez	240.000	88	88	88	88	88	88	
Casilda	113.000	74	74	74	74	74	74	
Rafaela	285.000	75	77	78	78	78	78	
Venado Tuerto	215.000	40	45	45	45	45	62	
SANTA FE	19/20	943.000	66	67	68	68	68	72
	18/19	923.800	62	64	64	64	68	69
CATAMARCA	15.800	-	-	-	-	-	-	
CORRIENTES	10.990	100	100	100	100	100	100	
CHARATA	120.000	-	-	-	4	6	6	
PRESIDENCIA ROQUE SÁENZ PEÑA	154.000	-	-	1	-	-	-	
FORMOSA	69.000	-	-	-	-	-	-	
JUJUY	5.240	-	-	-	-	-	-	
MISIONES	28.700	60	70	74	75	75	76	
SALTA	275.000	-	-	-	-	-	-	
SAN LUIS	390.000	-	1	1	1	2	2	
SANTIAGO DEL ESTERO	150.000	-	-	-	-	-	-	
QUIMILÍ	610.000	4	4	4	4	4	4	
TUCUMÁN	81.000	-	-	-	-	-	-	
TOTAL PAÍS	19/20	9.011.030	23	28	32	35	38	42
	18/19	9.039.000	30	36	42	47	52	55

(*) Cifras Provisorias

AVANCE DE LA SIEMBRA DE MANI

CAMPAÑA: 2019/2020 (*)

DELEGACIÓN	TIPO	ÁREA A SEMBRAR Hectáreas	10/10 %	17/10 %	24/10 %	31/10 %	07/11 %	14/11 %
BUENOS AIRES	Colorado	0						
	Rosado	18.000	-	-	10	18	61	83
	Total	18.000	0	0	10	18	61	83
	18/19	13.450	0	0	0	0	0	69
JUJUY	Colorado	0						
	Rosado	588	-	-	-	-	-	-
	Total	588	0	0	0	0	0	0
	18/19	588	0	0	0	0	0	0
SALTA	Colorado	0						
	Rosado	8.130	-	-	-	-	-	-
	Total	8.130	0	0	0	0	0	0
	18/19	8.130	0	0	0	0	0	0
SANTA FE	Colorado	0						
	Rosado	6.500	-	-	-	-	25	60
	Total	6.500	0	0	0	0	25	60
	18/19	6.000	0	5	35	75	100	100
SAN LUIS	Colorado	0						
	Rosado	12.960	-	-	-	5	16	62
	Total	12.960	0	0	0	5	16	62
	18/19	12.960	0	0	0	0	0	55
LA PAMPA	Colorado	0						
	Rosado	12.900	-	-	-	-	-	-
	Total	12.900	0	0	0	0	0	0
	18/19	12.900	0	0	0	0	0	0
Laboulaye	Colorado	0						
	Rosado	125.000	-	-	-	-	-	11
	Total	125.000	0	0	0	0	0	11
	18/19	120.000	0	0	0	5	21	35
Marcos Juárez	Colorado	0						
	Rosado	22.900	-	-	-	-	13	65
	Total	22.900	0	0	0	0	13	65
	18/19	22.900	0	5	34	45	51	73
Río Cuarto	Colorado	0						
	Rosado	138.300	-	-	1	16	61	83
	Total	138.300	0	0	1	16	61	83
	18/19	138.300	0	4	4	24	61	70
San Francisco	Colorado	0						
	Rosado	4.257	-	-	-	10	20	25
	Total	4.257	0	0	0	10	20	25
	18/19	4.257	0	0	0	0	0	50
Villa María	Colorado	0						
	Rosado	49.500	-	-	-	-	9	17
	Total	49.500	0	0	0	0	9	17
	18/19	49.500	0	0	0	0	0	31
CORDOBA	Colorado	0						
	Rosado	339.957	0	0	1	7	27	45
	Total	339.957	0	0	1	7	27	45
	18/19	334.957	0	2	4	16	39	54
TOTAL PAIS	Colorado	0	0	0	0	0	0	0
	Rosado	399.035	0	0	1	7	27	45
	Total	399.035	0	0	1	7	27	45
	2018/19	388.985	0	2	3	14	35	52

(*) Cifras Provisorias

AVANCE DE LA SIEMBRA DE SOJA
CAMPAÑA 2019/2020 (*)

DELEGACIÓN		ÁREA A SEMBRAR	10/10	17/10	24/10	31/10	07/11	14/11
		Hectáreas	%	%	%	%	%	%
Bolívar	1ª	250.000			10	15	22	48
	2ª	130.000						
Bragado	1ª	277.000			1	6	20	50
	2ª	198.940						
General Madariaga	1ª	70.000				4	6	19
	2ª	28.500						
Junín	1ª	308.500		2	7	8	43	83
	2ª	184.500						
La Plata	1ª	59.750					5	18
	2ª	24.250						
Lincoln	1ª	529.400			3	14	53	84
	2ª	252.000						
Pehuajó	1ª	439.000				5	46	68
	2ª	199.200						
Pergamino	1ª	534.350			4	38	68	95
	2ª	250.150						
Pigué	1ª	117.000						
	2ª	30.000						
Salliqueló	1ª	215.000						
	2ª	45.000						
Tandil	1ª	317.000						20
	2ª	276.000						
Tres Arroyos	1ª	300.000						
	2ª	240.000						
25 de Mayo	1ª	267.500				6	39	65
	2ª	120.349						
BUENOS AIRES	19/20	5.663.389	0	0	2	7	21	36
	18/19	5.545.128	0	1	5	13	21	32
Laboulaye	1ª	540.000						5
	2ª	100.000						
Marcos Juárez	1ª	621.200			24	29	47	84
	2ª	295.700						
Río Cuarto	1ª	957.100				3	8	33
	2ª	130.500						
San Francisco	1ª	716.252					6	10
	2ª	257.244						
Villa María	1ª	612.100				4	9	19
	2ª	227.100						
CÓRDOBA	19/20	4.457.196	0	0	3	5	11	24
	18/19	4.454.424	0	0	1	6	15	23
Paraná	1ª	212.000						21
	2ª	170.000						
Rosario del Tala	1ª	535.000				3	3	35
	2ª	255.000						
ENTRE RÍOS	19/20	1.172.000	0	0	0	1	1	20
	18/19	1.177.700	0	0	3	6	17	35

AVANCE DE LA SIEMBRA DE SOJA
CAMPAÑA 2019/2020 (*)

DELEGACIÓN		ÁREA A SEMBRAR	10/10	17/10	24/10	31/10	07/11	14/11
		Hectáreas	%	%	%	%	%	%
General Pico	1ª	308.200						
	2ª	61.100						
Santa Rosa	1ª	119.400						
	2ª	6.500						
LA PAMPA	19/20	495.200	0	0	0	0	0	0
	18/19	484.600	0	0	0	7	15	21
Avellaneda	1ª	125.000						1
	2ª	41.600						
Cañada de Gómez	1ª	430.000				8	10	30
	2ª	340.000						
Casilda	1ª	474.500			4	17	35	59
	2ª	215.700						
Rafaela	1ª	345.000				5	7	25
	2ª	275.000						
Venado Tuerto	1ª	395.000			5	18	42	68
	2ª	143.500						
SANTA FE	19/20	2.785.300	0	0	1	7	14	28
	18/19	2.838.202	0	1	3	10	24	35
CATAMARCA		45.800						
CORRIENTES		5.500				10	30	
CHARATA	1ª	171.535				1	1	1
	2ª	53.720						
R.S.PEÑA	1ª	195.000						
	2ª	50.000						
FORMOSA		25.000						
JUJUY		7.240						
MISIONES		3.750				2	15	
SALTA		439.357						
SAN LUIS	1ª	284.900				1	2	17
	2ª	3.600						
SANTIAGO DEL ESTERO	1ª	155.500						
	2ª	30.000						
QUIMILÍ	1ª	687.200					4	4
	2ª	204.100						
TUCUMÁN	1ª	100.400						
	2ª	91.600						
TOTAL PAÍS	19/20	17.127.287	0	0	2	5	12	24
	18/19	17.013.000	0	1	3	8	17	26

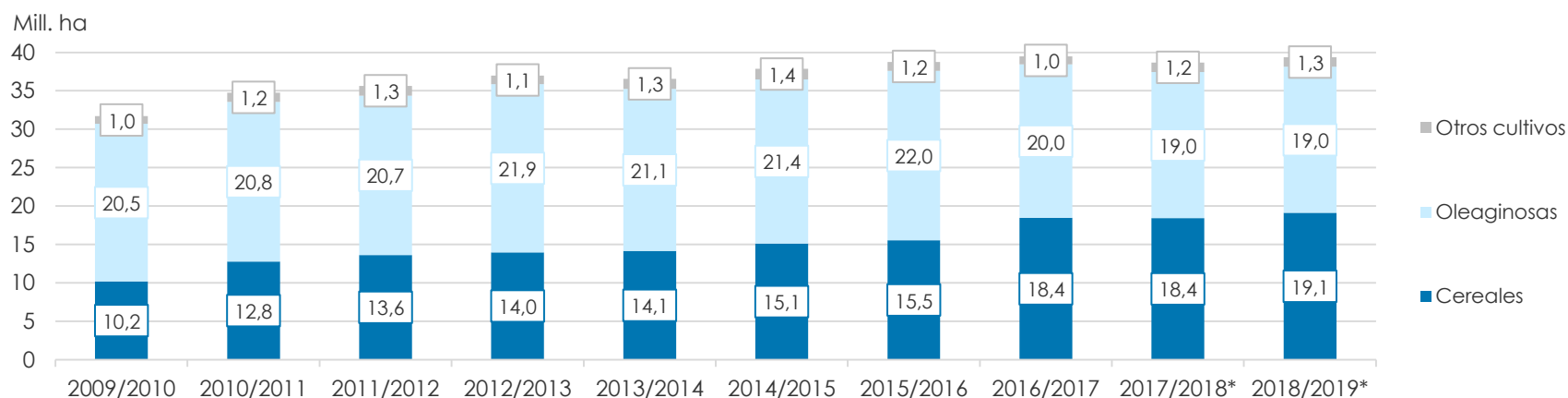
(*) Cifras Provisorias

ÁREA SEMBRADA DE GRANOS Y ALGODÓN DE LA REPÚBLICA ARGENTINA (en Ha)

CAMPAÑAS 2009/2010- 2018/2019 (*)

CULTIVOS	2009/2010	2010/2011	2011/2012	2012/2013	2013/2014	2014/2015	2015/2016	2016/2017	2017/2018*	2018/2019*
ALPISTE	11.000	17.000	14.000	14.000	28.000	26.000	19.000	32.000	15.000	27.000
ARROZ	220.000	258.000	237.000	233.000	243.000	239.000	215.000	206.000	202.000	195.000
AVENA	917.000	1.133.000	1.057.000	1.224.000	1.460.000	1.340.000	1.329.000	1.350.000	1.151.000	1.364.000
CEBADA	588.000	804.000	1.229.000	1.876.000	1.342.000	1.082.000	1.514.000	980.000	1.020.000	1.355.000
CENTENO	152.000	159.000	156.000	163.000	310.000	319.000	332.000	307.000	323.000	345.000
MAIZ	3.671.260	4.560.000	5.000.000	6.100.000	6.100.000	6.000.000	6.900.000	8.480.000	9.140.000	9.000.000
MIJO	33.000	37.000	42.000	41.300	16.000	11.000	13.000	6.940	6.380	8.000
SORGO GRANIFERO	1.033.000	1.233.000	1.266.000	1.158.000	997.000	840.000	843.000	728.000	640.000	530.000
TRIGO	3.556.000	4.580.000	4.630.000	3.160.000	3.650.000	5.260.000	4.380.000	6.360.000	5.930.000	6.290.000
Subtotal Cereales	10.181.260	12.781.000	13.631.000	13.969.300	14.146.000	15.117.000	15.545.000	18.449.940	18.427.380	19.114.000
CARTAMO	74.000	92.000	171.000	119.000	9.000	44.000	80.000	26.000	35.000	28.650
COLZA	12.000	13.000	30.000	93.000	72.000	56.000	37.000	25.000	18.300	18.700
GIRASOL	1.545.300	1.758.000	1.851.000	1.660.000	1.300.000	1.465.000	1.435.000	1.860.000	1.704.000	1.940.000
LINO	38.500	25.750	17.000	15.000	18.000	15.000	17.000	13.000	12.400	14.200
SOJA	18.860.000	18.885.000	18.670.000	20.000.000	19.700.000	19.790.000	20.479.000	18.057.000	17.260.000	17.000.000
Subtotal Oleaginosas	20.529.800	20.773.750	20.739.000	21.887.000	21.099.000	21.370.000	22.048.000	19.981.000	19.029.700	19.001.550
ALGODON	489.410	640.765	622.000	411.000	552.000	524.000	406.000	253.000	327.000	441.000
MANI	222.000	264.000	307.000	418.000	412.000	425.500	370.000	364.000	452.000	389.000
POROTO	268.000	273.000	338.000	277.000	352.000	438.000	377.000	424.000	418.000	421.000
Subtotal Otros Cultivos	979.410	1.177.765	1.267.000	1.106.000	1.316.000	1.387.500	1.153.000	1.041.000	1.197.000	1.251.000
TOTAL	31.690.470	34.732.515	35.637.000	36.962.300	36.561.000	37.874.500	38.746.000	39.471.940	38.654.080	39.366.550

(*) Cifras Provisorias

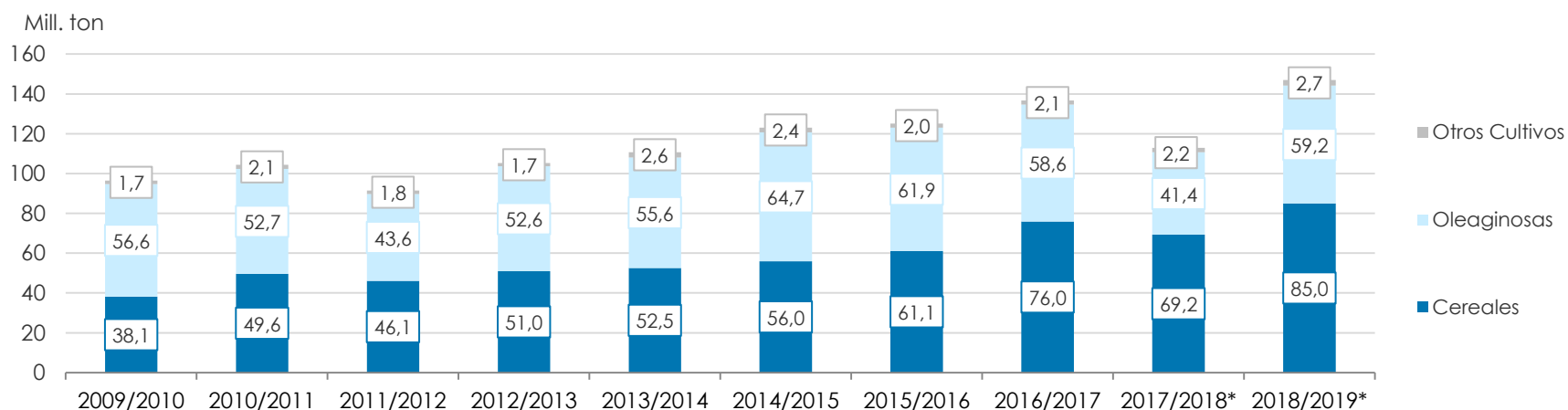


VOLÚMENES DE PRODUCCIÓN DE GRANOS Y ALGODÓN (en Ton)

CAMPAÑAS 2009/2010- 2018/2019 (*)

CULTIVOS	2009/2010	2010/2011	2011/2012	2012/2013	2013/2014	2014/2015	2015/2016	2016/2017*	2017/2018*	2018/2019*
ALPISTE	9.800	27.000	23.000	18.000	53.000	32.000	29.000	44.000	22.000	41.000
ARROZ	1.240.000	1.748.000	1.568.000	1.560.000	1.580.000	1.560.000	1.400.000	1.330.000	1.368.000	1.190.000
AVENA	182.000	660.000	415.000	496.000	445.000	525.000	553.000	785.000	492.000	572.000
CEBADA	1.370.000	2.980.000	4.100.000	5.170.000	4.730.000	2.920.000	4.950.000	3.300.000	3.740.000	5.060.000
CENTENO	25.100	44.000	43.000	40.000	52.000	97.000	61.000	79.000	86.000	87.000
MAIZ	22.663.000	23.800.000	21.200.000	32.100.000	33.000.000	33.800.000	39.800.000	49.500.000	43.460.000	57.000.000
MIJO	9.000	8.000	17.400	11.200	3.000	4.640	6.870	5.330	2.250	4.000
SORGO GRANIFERO	3.640.000	4.460.000	4.250.000	3.600.000	3.470.000	3.100.000	3.030.000	2.530.000	1.560.000	1.600.000
TRIGO	9.000.000	15.900.000	14.500.000	8.000.000	9.200.000	13.930.000	11.300.000	18.390.000	18.500.000	19.460.000
Subtotal Cereales	38.138.900	49.627.000	46.116.400	50.995.200	52.533.000	55.968.640	61.129.870	75.963.330	69.230.250	85.014.000
CARTAMO	44.000	56.000	108.000	50.000	3.000	29.000	52.000	18.000	28.000	24.000
COLZA	17.000	23.000	51.000	128.000	112.000	105.000	67.000	50.000	35.000	40.000
GIRASOL	2.224.000	3.672.000	3.340.000	3.100.000	2.060.000	3.160.000	3.000.000	3.550.000	3.540.000	3.800.000
LINO	52.000	32.000	21.000	17.000	20.000	17.000	20.000	17.000	14.000	19.500
SOJA	54.250.000	48.900.000	40.100.000	49.300.000	53.400.000	61.400.000	58.800.000	55.000.000	37.790.000	55.300.000
Subtotal Oleaginosas	56.587.000	52.683.000	43.620.000	52.595.000	55.595.000	64.711.000	61.939.000	58.635.000	41.407.000	59.183.500
ALGODON	760.000	1.038.000	709.000	543.000	1.019.000	795.000	670.000	616.000	814.000	873.000
MANI	611.000	701.000	686.000	1.026.000	1.170.000	1.000.000	1.000.000	1.080.000	921.000	1.287.000
POROTO	338.000	333.000	361.000	95.700	430.000	600.000	370.000	414.000	473.000	550.000
Subtotal Otros Cultivos	1.709.000	2.072.000	1.756.000	1.664.700	2.619.000	2.395.000	2.040.000	2.110.000	2.208.000	2.710.000
TOTAL	96.434.900	104.382.000	91.492.400	105.254.900	110.747.000	123.074.640	125.108.870	136.708.330	112.845.250	146.907.500

(*) Cifras Provisorias



PRODUCCIÓN DE CULTIVOS EN LA REPÚBLICA ARGENTINA
CAMPAÑA 2018/2019 (*)

CULTIVOS	ÁREA SEMBRADA	ÁREA NO COSECHADA	ÁREA COSECHADA	%	RENDIMIENTO	PRODUCCIÓN
	Miles ha (1)	Miles ha	Miles ha (2)		qq/ha (3)	Miles ton (2)*(3)/10
ALPISTE	27	0	27	99	15,4	41
ARROZ	195	12	183	94	64,9	1.190
AVENA	1.364	1.126	238	17	24,0	572
CEBADA	1.355	143	1.212	89	41,8	5.060
CENTENO	345	296	49	14	17,6	87
MAÍZ	9.000	1.800	7.200	80	79,2	57.000
MIJO	8	5	3	31	15,6	4
SORGO GRANIFERO	530	193	337	64	47,5	1.600
TRIGO	6.290	235	6.050	96	32,2	19.460
Subtotal Cereales	19.114	3.810	15.299	80	-	85.014
CÁRTAMO	29	0	29	100	8,5	24
COLZA	19	0	19	99	21,4	40
GIRASOL	1.940	65	1.875	97	20,3	3.800
LINO	14	0	14	100	13,7	20
SOJA	17.000	400	16.600	98	33,3	55.300
Subtotal Oleaginosas	19.002	465	18.536	98	-	59.184
ALGODÓN	441	108	333	75	26,2	873
MANÍ	389	1	388	99	33,2	1.287
POROTOS	421	1	420	99	13,1	550
TOTAL PAÍS	39.366	4.385	34.976	89	-	146.907

(*) Cifras Provisorias

HUMEDAD Y ESTADO DE LOS CULTIVOS

Desde el 8/11/19 al 14/11/19

PROVINCIA	DELEGACIÓN	TRIGO (Pan)									Humedad
		Estadio Fenológico					Estado General				
		E	C	F	L	M	MB	B	R	M	
BUENOS AIRES	BAHÍA BLANCA	-	78	22	-	-	-	40	60	-	A/R
	BOLÍVAR	-	-	100	-	-	-	64	36	-	A/R
	BRAGADO	-	-	50	50	-	-	100	-	-	A
	GENERAL MADARIAGA	-	-	100	-	-	-	62	38	-	A
	JUNÍN	-	-	-	100	-	9	76	15	-	A
	LA PLATA	-	10	90	-	-	95	5	-	-	E/A
	LINCOLN	-	-	5	95	-	-	99	1	-	A
	PEHUAJÓ	-	30	60	10	-	-	50	43	7	A/R/PS
	PERGAMINO	-	-	-	86	14	72	28	-	-	A
	PIGÜÉ	-	-	85	15	-	-	20	50	30	R/PS/S
	SALLIQUELÓ	-	56	38	6	-	-	63	37	-	R
	TANDIL	-	-	100	-	-	-	78	22	-	A/R
	TRES ARROYOS	-	30	65	5	-	4	47	44	5	A
25 DE MAYO	-	-	7	93	-	38	62	-	-	A/R	
CÓRDOBA	LABOULAYE	-	-	60	37	3	-	60	28	12	R/PS/S
	MARCOS JUÁREZ	-	-	-	100	-	10	80	10	-	A/R
	RÍO CUARTO	-	-	-	100	-	-	61	24	15	A/R/PS
	SAN FRANCISCO	-	-	15	60	25	-	50	35	15	R/PS/S
	VILLA MARÍA	-	-	10	66	24	-	99	1	-	A/R/PS
ENTRE RÍOS	PARANÁ	-	-	-	100	-	-	100	-	-	E/A
	ROSARIO DEL TALA	-	-	-	75	25	35	55	10	-	E/A
LA PAMPA	GENERAL PICO	-	-	70	30	-	-	10	50	40	S
	SANTA ROSA	-	61	37	2	-	-	7	58	35	S
SANTA FE	AVELLANEDA	-	-	-	4	96	-	68	32	-	E/A/R
	CAÑADA de GÓMEZ	-	-	-	14	86	28	50	22	-	A/R
	CASILDA	-	-	-	20	80	10	56	34	-	A/R
	RAFAELA	-	-	-	45	55	15	75	10	-	A/R
	VENADO TUERTO	-	-	-	100	-	-	50	40	10	R
CATAMARCA	CATAMARCA	-	-	-	10	90	-	100	-	-	R
CORRIENTES	CORRIENTES	-	-	-	-	100	25	75	-	-	A
CHACO	CHARATA	-	-	-	2	98	38	40	22	-	E/A/R
	ROQUE SÁENZ PEÑA	-	-	-	-	100	-	48	43	9	E/A/R
FORMOSA	FORMOSA	-	-	-	-	-	-	-	-	-	-
JUJUY	JUJUY	-	-	-	-	100	-	100	-	-	A
MISIONES	POSADAS	-	-	-	-	-	-	-	-	-	-
SALTA	SALTA	-	-	-	10	90	-	51	39	10	A/R/PS
SAN LUIS	SAN LUIS	-	-	-	100	-	-	100	-	-	A/R
SANTIAGO DEL ESTERO	SANTIAGO DEL ESTERO	-	-	-	-	100	-	100	-	-	A/R/PS
	QUIMILÍ	-	-	-	6	94	-	75	25	-	A/R
TUCUMÁN	TUCUMÁN	-	-	-	10	90	-	100	-	-	A/R

Las cifras expresan porcentaje de la superficie del área sembrada.

Estado general: MB: Muy Bueno, B: Bueno, R: Regular, M: Malo.

Humedad: A: Adecuada, R: Regular, E: Exceso, I: Inundación, PS: Principio de Sequía, S: Sequía.

Estadio Fenológico: E: Emergencia; C: Crecimiento; F: Floración; L: Llenado; M: Madurez

(*) La sumatoria puede ser inferior a 100, correspondiendo la diferencia a siembras aún sin emerger.